



Rete
Psicoterapia
Sociale

**Rete di Psicoterapia Sociale:
una possibile risposta alle
complessità della cura**



Finalità

- Promuovere **il diritto alla cura psicologica e alla psicoterapia per la popolazione tutta** che vive o transita nel nostro Paese.
- Favorire **la costruzione ed il sostegno ad una cultura della cura psicologica e psicoterapeutica improntata a criteri etici.**
- **Favorire e sostenere le relazioni fra le organizzazioni ed i professionisti della cura** al fine di implementare una cultura della cura psicologica e psicoterapeutica ispirata a criteri etici.
- **Dare rappresentanza verso le organizzazioni professionali ed istituzionali** alle organizzazioni e ai professionisti che praticano attività di cura psicologica e psicoterapeutica in **forme accessibili, sostenibili, sorrette da un'etica pubblica nel loro operare.**



Principi

L'elemento fondamentale che distingue l'approccio centrato sulla sostenibilità è che lo psicologo si definisca e si rappresenti come un **consulente al servizio della comunità**, e non come un tecnico, o come un professionista che lavora per singoli individui.

In questo senso, anche di fronte alla domanda del singolo la risposta del professionista non sarà mai una risposta esclusivamente tecnica, e neppure una risposta che prende in carico l'individuo secondo il problema manifesto e attraverso un approccio precostituito, ma sarà **una risposta che terrà conto dell'intero contesto di riferimento**, relazionale, sociale, culturale, storico, economico, che ha prodotto quella domanda veicolata da quella persona a quel professionista in quel preciso momento.



Definire etica una professione, ed in particolare quella dello psicologo psicoterapeuta (...) significa attribuire a quella professione una **valenza relativa a un bene comune di livello sovraordinato**.

Il lavoro che lo psicoterapeuta rivolge al singolo sistema-paziente ha un valore assoluto e riguarda la collettività e il suo benessere e da **tale collettività deriva una domanda sociale** che occorre intercettare e ascoltare.

Il benessere che si conquista nella stanza di uno psicoterapeuta esorbita quei confini e **riguarda tutti noi** e assume valenza di bene in sé.



Etica nella percezione del cliente ma anche di **se stessi professionisti e dei colleghi**

Cliente visto come **portatore di una domanda relativa alla convivenza individuo contesto** che riguarda quella persona, la sua famiglia, la sua comunità, il sistema sociale e il contesto storico

Allo stesso modo anche il professionista si percepisce **non come individuo al servizio di individui ma come rappresentante di una comunità al servizio di una comunità** e così percepisce i suoi colleghi

Consapevolezza dello specifico contesto della comunità sociale in cui si opera, consapevolezza della propria storia, formazione, risorse e limiti, porta all'aggregazione, alla condivisione, al confronto



Storia

28 ottobre 2023

prima Assemblea presso la Casa della Psicologia di OPL con incontro aperto al pubblico di presentazione

Marzo 2024

Collaborazione con UniPA per una ricerca sulla **valutazione in psicoterapia**

Ottobre 2024

21 organizzazioni socie che operano in **10 Regioni**

Nasce nel **maggio 2023** dopo un lungo percorso. Le organizzazioni fondatrici sono **CREA, Progetto Sum, Psicoterapia Aperta, Metamorfosi e Spazio Relazione**

Novembre 23/febbraio 24

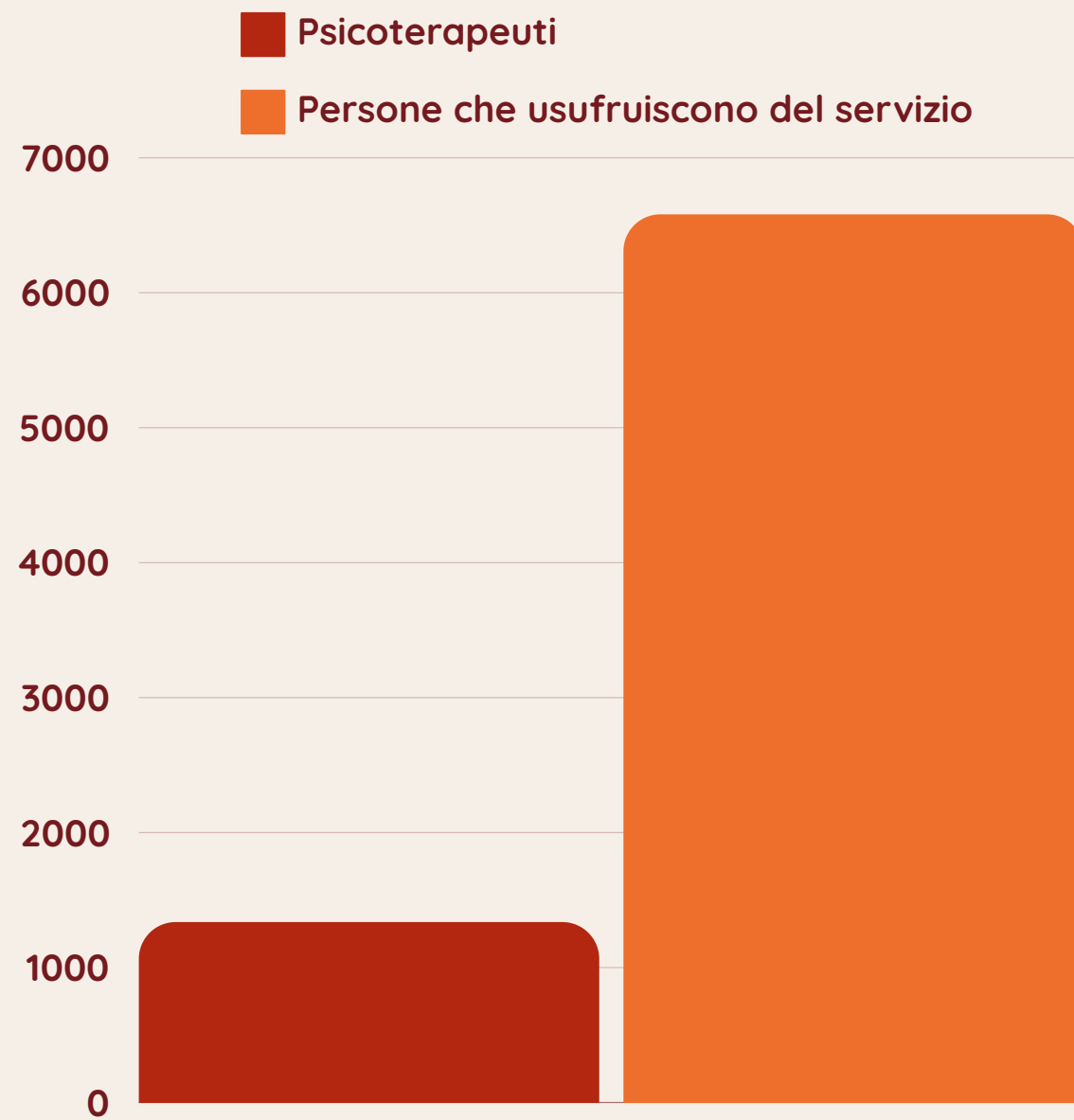
- Incontro con i Soci sulle **forme di sostenibilità**
- Contatti con alcuni **Ordini Regionali** degli Psicologi

25 maggio 2024

Casa della Psicologia di OPL dialogo attorno a un contributo sulla Psicoterapia Sociale pubblicato su **Ricerca Psicoanalitica**

Dati

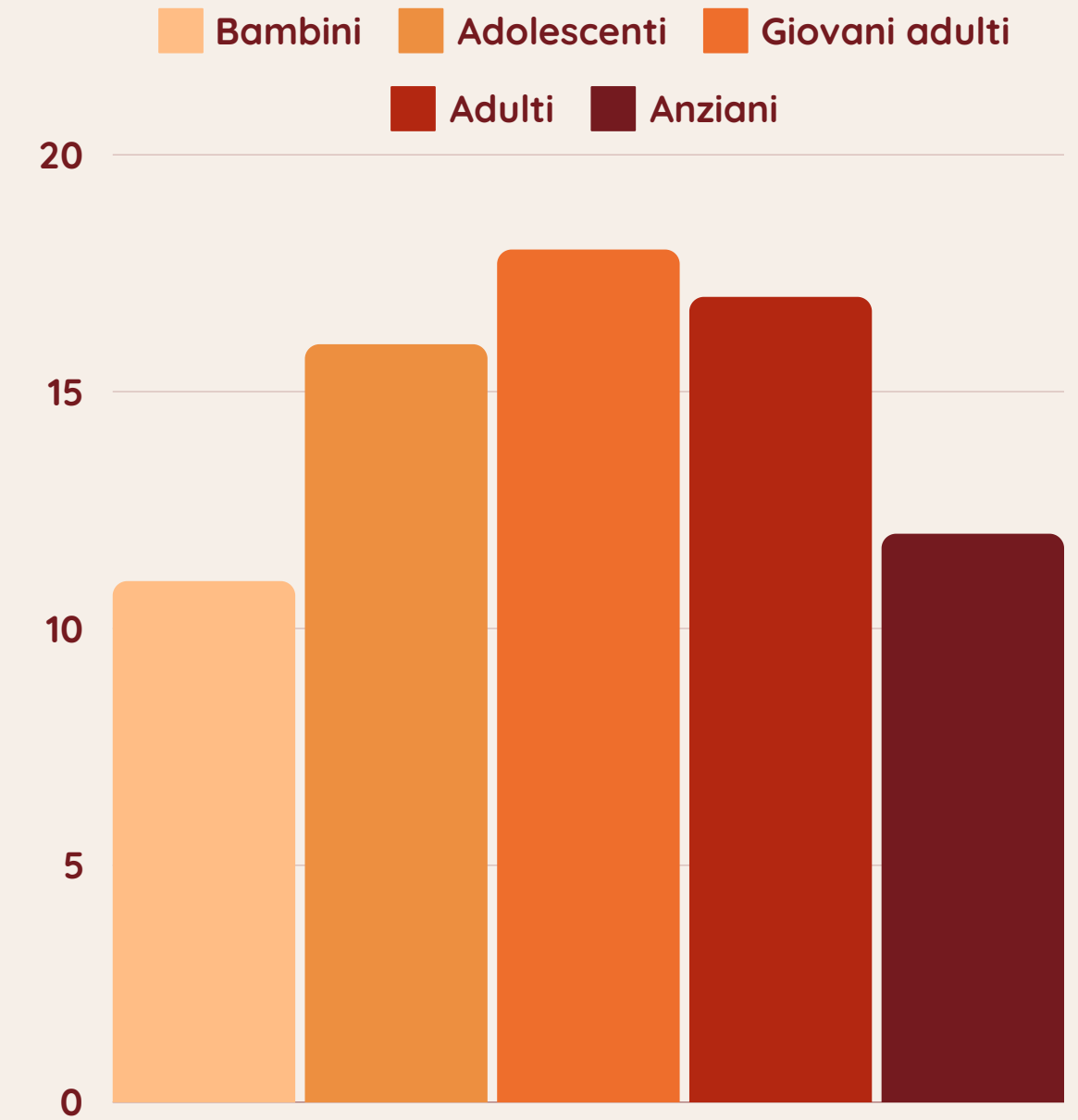
Psicoterapeuti aderenti alla Rete e persone che usufruiscono del servizio



Organizzazioni con setting



Organizzazioni che offrono servizi per



dati riferiti all'anno 2023
forniti da 19 organizzazioni su 21

Struttura

Circa la metà delle organizzazioni ha **una sola sede o nessuna** (solo online o studi dei professionisti), l'altra metà **ha più sedi in città o Regioni diverse** (fino a **sei sedi**)

La maggior parte delle organizzazioni **paga un affitto di mercato per la sede**, è un costo molto elevato per l'organizzazione con un **impatto diretto sulle tariffe**

Come facilitare l'uso di spazi gratuiti o con affitto agevolato per le organizzazioni?



Tariffe

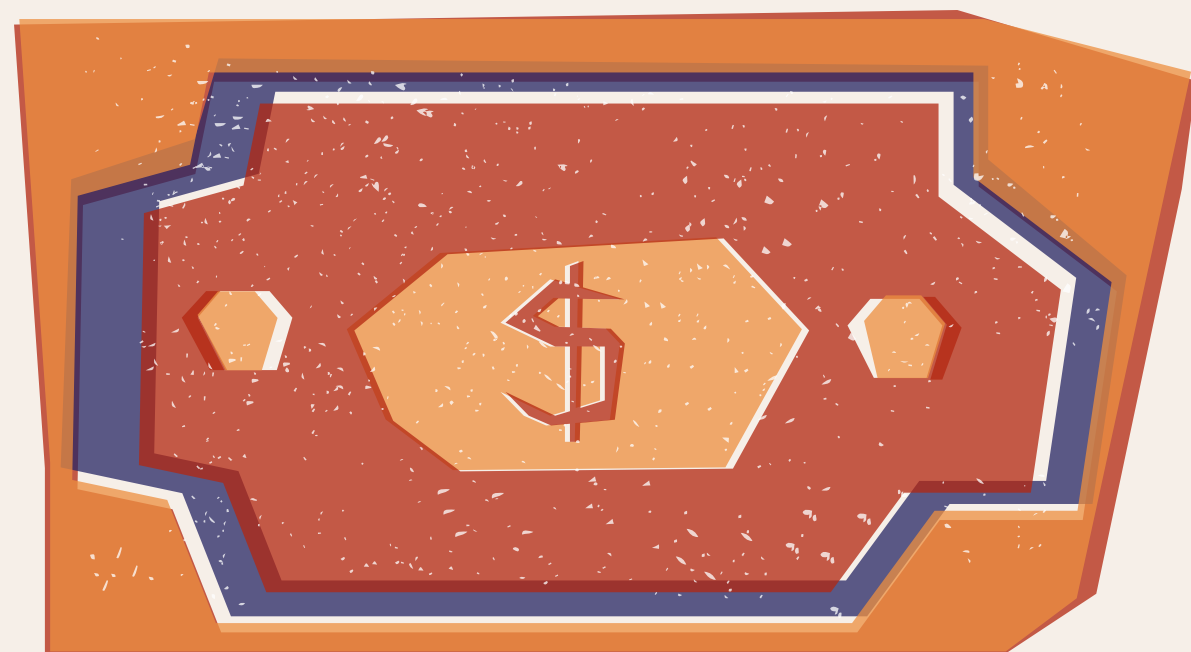
Poche organizzazioni offrono percorsi completi di psicoterapia **completamente gratuiti**

Alcune organizzazioni utilizzano **strumenti definiti per stabilire la tariffa**, tra cui l'ISEE

Le tariffe proposte per un incontro di psicoterapia individuale **variano da 0 a 100 euro**

Le modalità di definizione delle tariffe sono tre:

- tariffa **unica inferiore** o uguale a **50 euro**
- **fasce** tariffarie **entro i 60 euro**
- **fasce** tariffarie **da 20 a 100 euro**



Come favorire con finanziamenti specifici percorsi gratuiti?

In base a quali indicatori è possibile stabilire la tariffa?

Fino a quale cifra possiamo considerare una tariffa agevolata e da quale cifra una tariffa è di mercato?

Risorse

La grande maggioranza delle organizzazioni **prevedono lavoro volontario per soci/collaboratori in mansioni organizzative** e trattengono una quota della tariffa per le **spese di gestione** che varia **dal 10 al 33%**, il resto del contributo pagato per il servizio costituisce il **compenso del professionista**

Pochissime organizzazioni ricevono **finanziamenti pubblici o privati** per la psicoterapia sociale

Quasi tutte le organizzazioni ricevono **donazioni** da persone fisiche, in modo **non continuativo e strutturato**



Come favorire l'accesso a finanziamenti pubblici e privati?

Come favorire la continuità delle donazioni da privati?

Oltre alle possibilità economiche di ogni organizzazione quali altri elementi entrano in gioco nella definizione dei compensi dei professionisti?

Quanto conta l'aspetto democratico?

Qualità

La maggior parte delle organizzazioni offre qualche forma di **formazione e/o supervisione gratuita** ai soci/collaboratori

Rete di Psicoterapia sociale in collaborazione con l'Università di Palermo realizzerà una ricerca sul monitoraggio/feedback degli interventi psicoterapeutici





Rete
Psicoterapia
Sociale

www.retepsicoterapiasociale.it

info@retepsicoterapiasociale.it



[retepsicoterapiasociale](https://www.facebook.com/retepsicoterapiasociale)



[rete_psicoterapiasociale](https://www.instagram.com/rete_psicoterapiasociale)



[rete-psicoterapia-sociale](https://www.linkedin.com/company/rete-psicoterapia-sociale)